

I. Antecedentes Generales de la Comuna



- Comuna con una población principalmente urbana (98,6%).
- Con un componente parcial de población mapuche (5,6%).
- Casi un quinto de la población vive en la pobreza (19%).

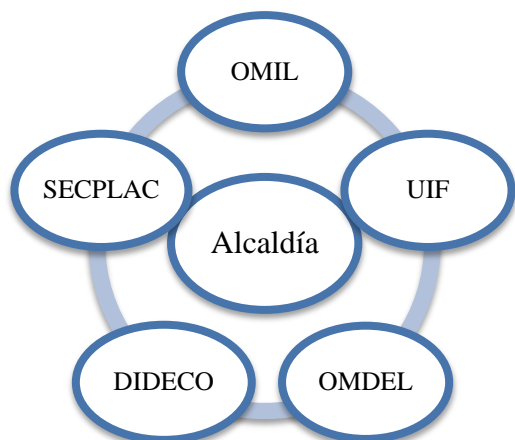
Cuadro 1: Datos Generales de la Comuna

Distritos por Comuna	Superficie en Km2	Población 2009	% Comuna	% población Rural	Viviendas 2002
Comuna Penco	107,6	52.389	100,0%	1,4%	12.213
Penco	6	15.051	28,7%	0,1%	3.522
Fábrica	4,4	18.924	36,1%	0,1%	4.357
Lirquén	34,5	13.558	25,9%	2,8%	3.182
Las Pataguas	40,1	264	0,5%	100,0%	96
Margaritas	10,7	1.496	2,9%	1,8%	381
Andalién	11,9	3.096	5,9%	1,1%	675

Comuna	% población Mujeres	% población Mapuche	% de Analfab.	% de Pobreza	Ranking IDH
Comuna Penco	51%	5,6%	3%	19%	159

II. Capacidad Institucional Pre - Terremoto

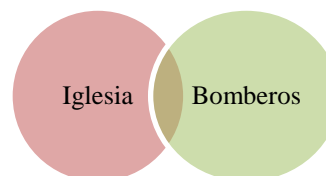
Unidades v Servicios Municipales



Otros Servicios Estatales



Fundaciones y Otras Instituciones



La comuna de Penco tiene a nivel municipal las tradicionales divisiones administrativas a cargo de temas de planificación, desarrollo local y empleo. Entre los servicios estatales que complementan la gestión municipal, posee Chile Emprende, PRODESAL y una Inspección del Trabajo. En el plano de las instituciones privadas la red es menos densa, contando con los Bomberos y la iglesia para dar apoyo en situaciones de crisis en la zona. Así, la comuna tiene una red institucional básica para abordar un alza en las necesidades de la población.

III. Situación Laboral Pre-Terremoto

Cuadro 2: Datos de empleo / desempleo para la “ciudad” de Penco

Indicadores de la Ciudad	Total	Hombres	Mujeres
Fuerza de Trabajo	23.338	<i>Sin Info.</i>	<i>Sin Info.</i>
Ocupados	19.195		
Desocupados	4.143		
Tasa de Desempleo	17,8%		

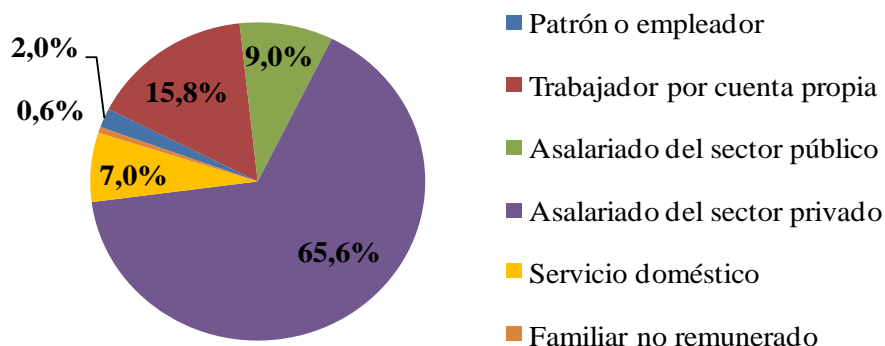
Fuente: Elaboración propia en base a datos Encuesta Nacional de Empleo, trimestre móvil: DEF 2010

La comuna de Penco tiene una situación de desempleo estructural que hoy la tiene con tasas sobre el 15% de desocupación comunal.

Cuadro 3: Distribución de los ocupados por rama y tamaño de empresa

Sectoros más importantes para la comuna en términos de empleo	Sectoros más importantes		Unipersonales	MIPES	50 a 199 personas	200 y más personas
	Personas	% del total	% del total	% del total	% del total	% del total
Construcción	3.552	16%	18%	39%	31%	13%
Comercio, Hoteles y Restaurantes	5.083	23%	25%	42%	10%	23%
Transporte y Comunicaciones	2.520	12%	9%	39%	6%	46%
Servicios Comunes Sociales	5.682	26%	28%	27%	23%	22%
Otros Sectoros	5.029	23%	12%	40%	24%	25%
Total (39% de los ocupados corresponde a mujeres)	21.865	100%	20%	37%	19%	24%

Gráfico 1: Distribución de los ocupados por categoría ocupacional, Penco

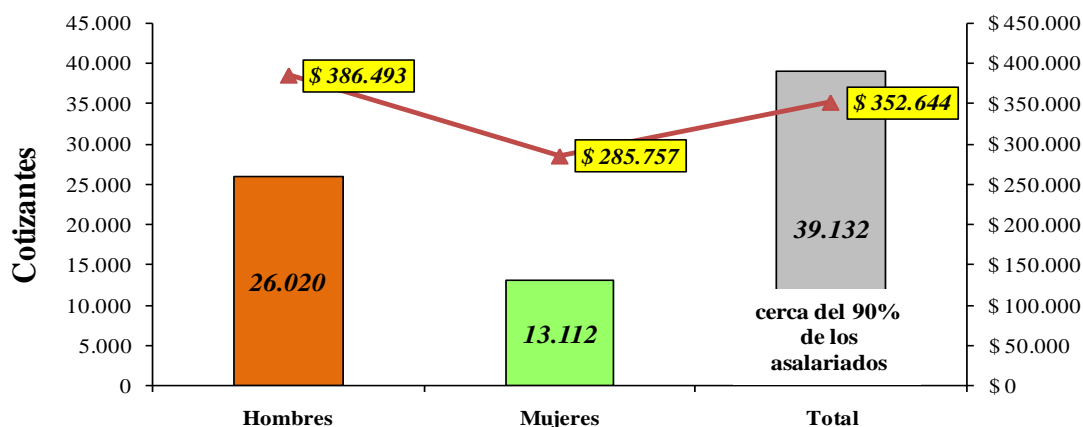


Cuadro 4: Caletas y otros asentamientos pesqueros

CALETAS, Playas y Sectoros	Pescadores Artesanales
Caleta Cerro Verde	390
Caleta Lirquen	178
Caleta Penco	56
Caleta Playa Negra	33
Otras Caletas, playas y sectoros	88
Total	745

Fuente: Elaboración propia en base al 1° Censo Pesquero 2008

Gráfico 2: Cotizantes al Seguro de Cesantía según sexo



El sector servicios sociales, personales y comunales es el más intensivo en mano de obra con una participación cercana al 26%.

En la comuna existe una activa presencia de pescadores artesanales que se encuentran organizados sindicalmente.

Penco es una comuna que tiene problemas para insertar a la mujer al mundo laboral, se trata más bien de un municipio donde prima la fuerza de trabajo masculina. Así, desde el Gobierno se ha impulsado un programa especial que fomente su inserción y que está dirigido a mujeres jefas de hogar.

Cuadro 5: Cotizantes al Seguro de Cesantía según sexo y rama de actividad

Rama actividad económica	Hombres	% Hombres	Mujeres	% Mujeres	Total Cotizantes	% del Total
Sin Información	501	64,60%	274	35,40%	775	9,2%
Agricultura, Caza, Silvicultura y Pesca	148	79,10%	39	20,90%	187	2,2%
- Agricultura, Ganadería y Caza	45	72,60%	17	27,40%	62	0,7%
- Silvicultura	87	90,60%	9	9,40%	96	1,1%
- Pesca Extractiva	8	66,70%	4	33,30%	12	0,1%
- Acuicultura	8	47,10%	9	52,90%	17	0,2%
Explotación de Minas y Canteras	26	83,90%	5	16,10%	31	0,4%
Industria	514	75,40%	168	24,60%	682	8,1%
- Alimentos, Bebidas y Tabaco	114	58,20%	82	41,80%	196	2,3%
* <i>Elaboración y Conservación de Pescado y Productos del Pescado</i>	34	50,70%	33	49,30%	67	0,8%
* <i>Elaboración de Vinos</i>	3	100,00%	0	0,00%	3	0,0%
* <i>Otros Alimentos, Bebidas y Tabaco</i>	77	61,10%	49	38,90%	126	1,5%
- Textil, Prendas de Vestir y Cueros	27	46,60%	31	53,40%	58	0,7%
- Maderas y Muebles	44	91,70%	4	8,30%	48	0,6%
- Celulosa, Papel e Imprentas	15	60,00%	10	40,00%	25	0,3%
- Químico, Petróleo, Caucho y Plástico	30	71,40%	12	28,60%	42	0,5%
- Minerales no Metálicos y Metálicos Básicos	116	95,10%	6	4,90%	122	1,4%
- Productos Metálicos, Fabricación Maquinarias, Equipos y Otros	168	88,00%	23	12,00%	191	2,3%
Electricidad, Gas y Agua	26	76,50%	8	23,50%	34	0,4%
Construcción	1.385	93,30%	100	6,70%	1.485	17,6%
Comercio	706	55,40%	569	44,60%	1.275	15,1%
- Comercio al por Mayor y Menor	599	59,10%	414	40,90%	1.013	12,0%
- Hoteles y Restaurantes	107	40,80%	155	59,20%	262	3,1%
Transporte, Almacenaje y Comunicaciones	1.088	89,40%	129	10,60%	1.217	14,4%
- Transporte y Almacenamiento	1.055	90,90%	106	9,10%	1.161	13,7%
- Comunicaciones	33	58,90%	23	41,10%	56	0,7%
Servicios Financieros y Empresariales	804	65,00%	433	35,00%	1.237	14,6%
- Intermediación Financiera	70	45,20%	85	54,80%	155	1,8%
- Actividades Inmobiliarias y de Alquiler	84	75,70%	27	24,30%	111	1,3%
- Actividades y Servicios Prestados a Empresas	650	66,90%	321	33,10%	971	11,5%
Servicios Comunales, Sociales y Personales	718	46,80%	817	53,20%	1.535	18,1%
- Administración Pública y Defensa; Planes de Seguridad Social de Afiliación Obligatoria	178	61,00%	114	39,00%	292	3,5%
- Enseñanza	140	40,80%	203	59,20%	343	4,1%
- Servicios Sociales y de Salud	33	25,80%	95	74,20%	128	1,5%
- Otras Actividades de Servicios Comunitarias, Sociales y Personales	124	30,70%	280	69,30%	404	4,8%
- Servicio Doméstico	200	62,70%	119	37,30%	319	3,8%
- Consejo de Administración de Edificios y Condominios y Organizaciones y Órganos Extraterritoriales	43	87,80%	6	12,20%	49	0,6%
TOTAL	5.916	69,90%	2.542	30,10%	8.458	100,0%

Respecto a los cotizantes al seguro de cesantía destaca la cantidad de puestos de trabajo en construcción (la mayoría de ellos ocupados por hombres). De hecho es la rama que tiene mayor número de trabajadores.

Por el lado de las mujeres, los servicios prestados a empresas, (contratistas y subcontratistas) emergen como el principal empleador de manor de obra.

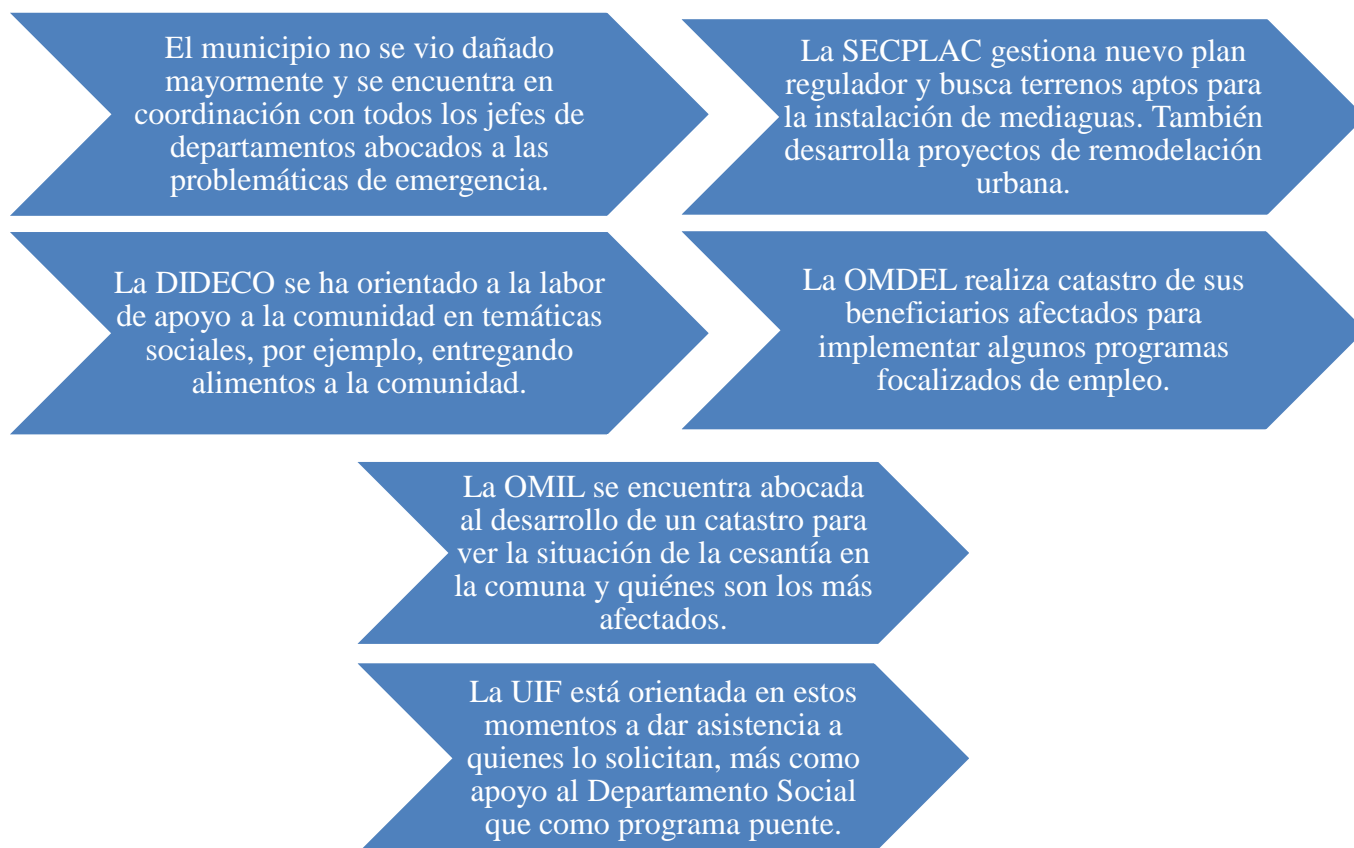
IV. Antecedentes Infraestructurales y Sociales Post - Terremoto

Cuadro 6: Informe Alfa, ONEMI

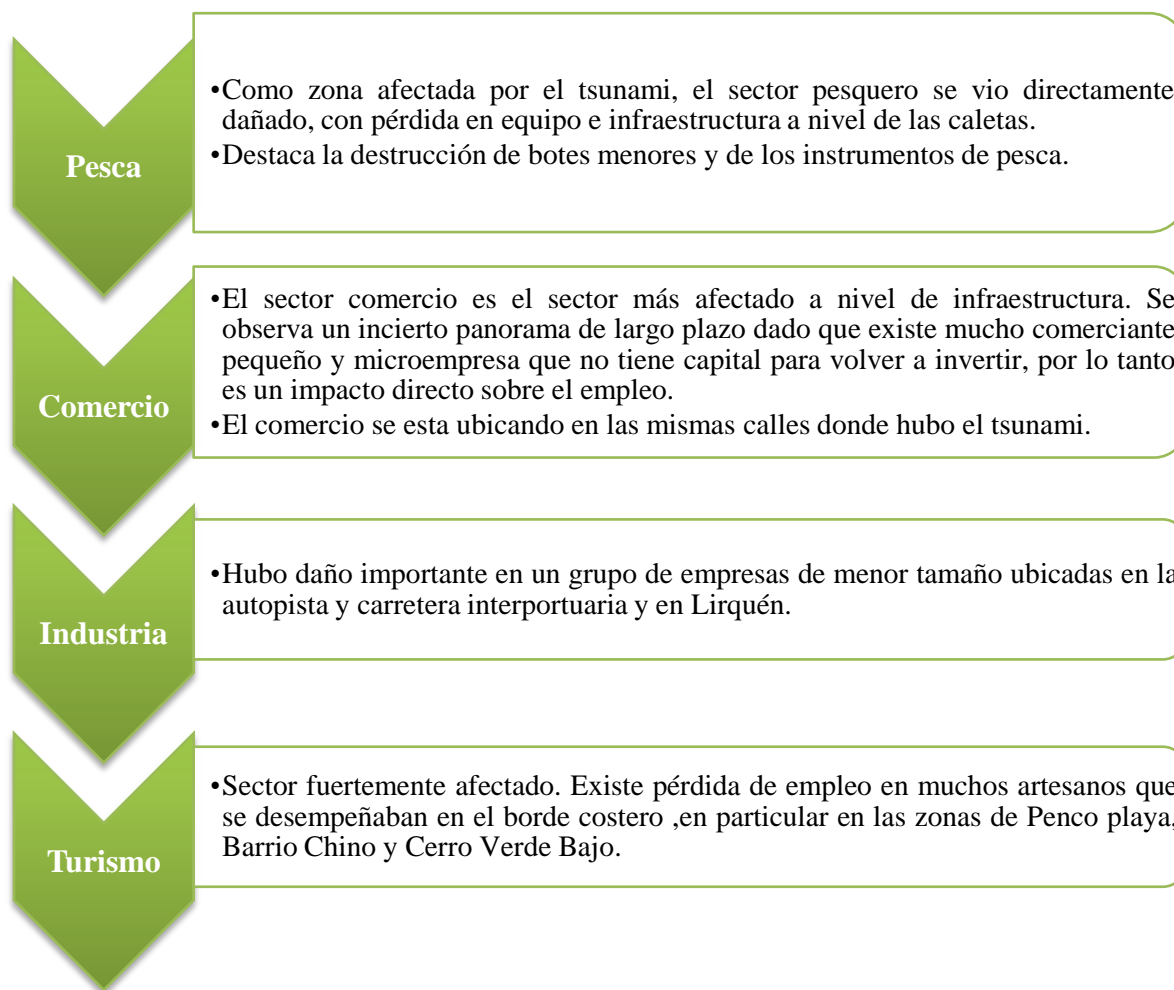
Viviendas Destruidas	Viviendas con daño mayor	Viviendas con daño menor	Viviendas Totales
228	1.191	2.644	12.213
2%	10%	22%	100%

Según el catastro realizado por ONEMI, el 2% del total de viviendas de la comuna quedó destruida; mientras que un 32% recibió algún tipo de daño. Las localidades más afectadas fue el borde costero, el cual se vio dañado totalmente. En este sentido es notable la destrucción de varios restaurantes del denominado "Barrio Chino" ubicado en Lirquén. También hubo gran daño en el sector de Cerro Verde, donde vive muchos pescadores artesanales.

V. Situación Institucional Post Sismo



VI. Situación Laboral Post – Terremoto



VII. Observaciones de Terreno

Estado Anímico de la Población	Experiencias de Diálogo	Otras Iniciativas
<ul style="list-style-type: none">• Se ve gran preocupación por parte de quienes viven en el sector costero ya que al estar en terreno se puede apreciar que el mar ha pasado a ocupar gran parte de lo que antes era playa.	<ul style="list-style-type: none">• A través de las conversaciones con algunas organizaciones se ha visto intención de diálogo de ellos hacia las autoridades, sin embargo, a la fecha no han tenido respuesta ni fecha de audiencia con el alcalde, por otro lado con la gente la oficina del borde costero mantienen muy buen diálogo y trabajan en conjunto.	<ul style="list-style-type: none">• No se han registrado otras iniciativas ligadas a la reconstrucción.

VIII. Necesidades y Recomendaciones de los Actores

