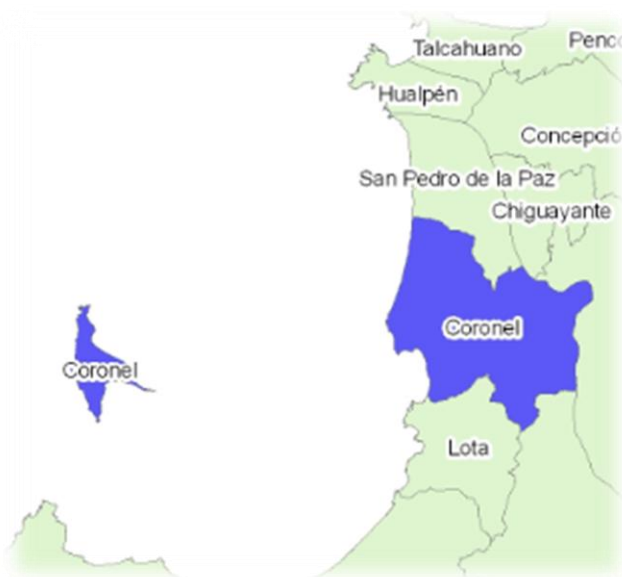




### I. Antecedentes Generales de la Comuna



Comuna costera principalmente urbana.

Con un 6% de población mapuche.

Bajo su jurisdicción se encuentra la Isla Santa María .

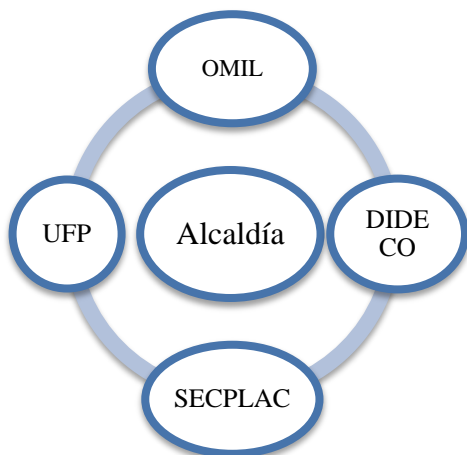
**Cuadro 1: Datos Generales de la Comuna**

Distritos por Comuna	Superficie en Km2	Población 2009	% Comuna	% población Rural	Viviendas 2002
<b>Comuna Coronel</b>	279,4	107.508	100,0%	4,2%	26.597
Municipalidad	0,9	5.495	5,1%	0,0%	1.181
Villa Mora	4,7	16.982	15,8%	0,0%	4.183
Schwager	6,8	17.618	16,4%	0,0%	4.219
Buen Retiro	4,5	18.001	16,7%	0,0%	4.509
El Calabozo	28,5	90	0,1%	100,0%	25
El Manzano	47,1	526	0,5%	100,0%	162
El Patagual	63,2	581	0,5%	100,0%	209
Corcovado	16,6	9.443	8,8%	0,3%	2.318
Playa Negra	12	330	0,3%	90,4%	101
Santa María	30,8	1.689	1,6%	100,0%	510
Escuadrón	64,3	36.693	34,1%	3,7%	9.150
Rezagados		60	0,1%	0,0%	30

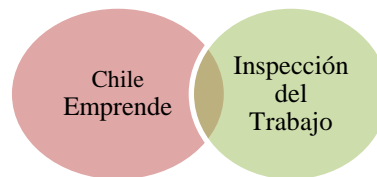
Comuna	% población Mujeres	% población Mapuche	% de Analfab.	% de Pobreza	Ranking IDH
<b>Comuna Coronel</b>	51%	5,9%	3%	19%	166

## II. Capacidad Institucional Pre - Terremoto

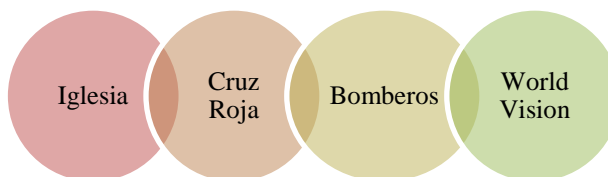
### Unidades y Servicios Municipales



### Otros Servicios Estatales



### Fundaciones y Otras Instituciones



Las divisiones administrativas que presenta la comuna son las tradicionales, con poca diferenciación por subunidades tomando en cuenta el tamaño de población. En el ámbito de los servicios públicos existe una Inspección del Trabajo y el Programa Chile Emprende. A nivel de instituciones privadas, están los Bomberos, Cruz Roja, la Iglesia y World Vision, quien apoya al Centro Comunitario Coronel. En total, la comuna contaba al menos con las herramientas institucionales mínimas para el abordaje de situaciones difíciles.

## III. Situación Laboral Pre-Terremoto

**Cuadro 2: Datos de empleo / desempleo para la “ciudad” de Coronel**

Indicadores de la Ciudad	Total	Hombres	Mujeres
Fuerza de Trabajo	37.879	24.742	13.137
Ocupados	30.918	20.062	10.856
Desocupados	6.961	4.680	2.281
Tasa de Desempleo	18,4%	18,9%	17,4%

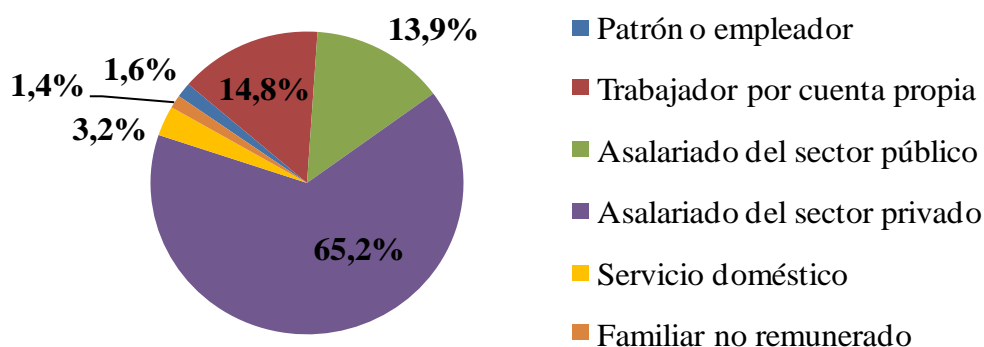
**Fuente:** Elaboración propia en base a datos Encuesta Nacional de Empleo, trimestre móvil: DEF 2010



**Cuadro 3: Distribución de los ocupados por rama y tamaño de empresa**

Sectoros más importantes para la comuna en términos de empleo	Sectoros más importantes		Unipersonales	MIPES	50 a 199 personas	200 y más personas
	Personas	% del total	% del total	% del total	% del total	% del total
Industria	6.555	21%	11%	35%	18%	36%
Comercio, Hoteles y Restaurantes	5.905	19%	25%	40%	7%	28%
Servicios Comunales Sociales	8.441	27%	23%	29%	19%	29%
Otros Sectoros	10.017	32%	10%	34%	24%	31%
<b>Total (37% de los ocupados corresponde a mujeres)</b>	30.918	100%	16%	34%	18%	32%

**Gráfico 1: Distribución de los ocupados por categoría ocupacional, Coronel**



**Cuadro 4: Caletas y otros asentamientos pesqueros**

CALETAS, Playas y Sectoros	Pescadores Artesanales
Caleta Lo Rojas	1.822
Caleta Maule	109
Caleta Puerto Norte	256
Caleta Puerto Sur	330
Otras Caletas, playas y sectoros	326
<b>Total</b>	<b>2.791</b>

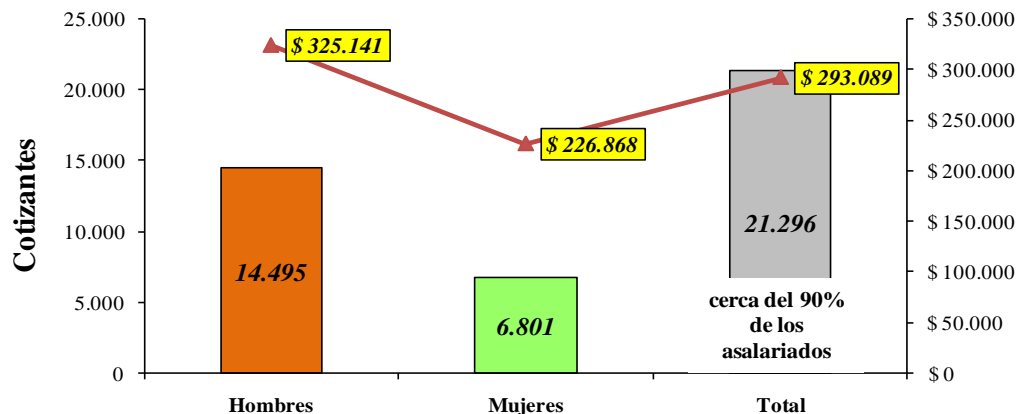
Fuente: Elaboración propia en base al 1° Censo Pesquero 2008



## VIII Región del Bío Bío Comuna Coronel



Gráfico 2: Cotizantes al Seguro de Cesantía según sexo



Coronel es una comuna con fuerte desempleo friccional por lo cual está bajo constante monitoreo por parte de las autoridades laborales.

El empleo se concentra en las ramas servicios sociales, personales y comunales, en comercio y en industria.

Este último sector ha sido uno de los más emergentes del último tiempo constituyéndose en un polo productivo y de empleo.

El puerto de Coronel mueve el 60% de la carga de la Región.

En el sector portuario el trabajo es preeminentemente eventual, existiendo 2.500 estibadores portuarios.

Los 2 grandes proyectos de construcción existentes (termoeléctricas) absorben más de 4.000 trabajadores.



**Cuadro 5: Cotizantes al Seguro de Cesantía según sexo y rama de actividad**

Rama actividad económica	Hombres	% Hombres	Mujeres	% Mujeres	Total Cotizantes	% del Total
<b>Sin Información</b>	<b>1.224</b>	<b>63,50%</b>	<b>703</b>	<b>36,50%</b>	<b>1.927</b>	<b>9,0%</b>
<b>Agricultura, Caza, Silvicultura y Pesca</b>	<b>476</b>	<b>62,80%</b>	<b>282</b>	<b>37,20%</b>	<b>758</b>	<b>3,6%</b>
- Agricultura, Ganadería y Caza	113	70,60%	47	29,40%	160	0,8%
- Silvicultura	217	67,80%	103	32,20%	320	1,5%
- Pesca Extractiva	117	54,90%	96	45,10%	213	1,0%
- Acuicultura	29	44,60%	36	55,40%	65	0,3%
<b>Explotación de Minas y Canteras</b>	<b>82</b>	<b>89,10%</b>	<b>10</b>	<b>10,90%</b>	<b>92</b>	<b>0,4%</b>
<b>Industria</b>	<b>2.370</b>	<b>63,20%</b>	<b>1.381</b>	<b>36,80%</b>	<b>3.751</b>	<b>17,6%</b>
- Alimentos, Bebidas y Tabaco	1.070	47,00%	1.208	53,00%	2.278	10,7%
* <i>Elaboración y Conservación de Pescado y Productos del Pescado</i>	736	43,90%	939	56,10%	1.675	7,9%
* <i>Elaboración de Vinos</i>	4	80,00%	1	20,00%	5	0,0%
* <i>Otros Alimentos, Bebidas y Tabaco</i>	330	55,20%	268	44,80%	598	2,8%
- Textil, Prendas de Vestir y Cueros	18	31,00%	40	69,00%	58	0,3%
- Maderas y Muebles	452	92,20%	38	7,80%	490	2,3%
- Celulosa, Papel e Imprentas	117	88,00%	16	12,00%	133	0,6%
- Químico, Petróleo, Caucho y Plástico	103	85,10%	18	14,90%	121	0,6%
- Minerales no Metálicos y Metálicos Básicos	76	90,50%	8	9,50%	84	0,4%
- Productos Metálicos, Fabricación Maquinarias, Equipos y Otros	534	91,00%	53	9,00%	587	2,8%
<b>Electricidad, Gas y Agua</b>	<b>125</b>	<b>89,30%</b>	<b>15</b>	<b>10,70%</b>	<b>140</b>	<b>0,7%</b>
<b>Construcción</b>	<b>4.166</b>	<b>95,30%</b>	<b>207</b>	<b>4,70%</b>	<b>4.373</b>	<b>20,5%</b>
<b>Comercio</b>	<b>1.089</b>	<b>52,90%</b>	<b>969</b>	<b>47,10%</b>	<b>2.058</b>	<b>9,7%</b>
- Comercio al por Mayor y Menor	995	54,70%	823	45,30%	1.818	8,5%
- Hoteles y Restaurantes	94	39,20%	146	60,80%	240	1,1%
<b>Transporte, Almacenaje y Comunicaciones</b>	<b>1.481</b>	<b>89,40%</b>	<b>175</b>	<b>10,60%</b>	<b>1.656</b>	<b>7,8%</b>
- Transporte y Almacenamiento	1.437	90,70%	148	9,30%	1.585	7,4%
- Comunicaciones	44	62,00%	27	38,00%	71	0,3%
<b>Servicios Financieros y Empresariales</b>	<b>2.094</b>	<b>63,10%</b>	<b>1.227</b>	<b>36,90%</b>	<b>3.321</b>	<b>15,6%</b>
- Intermediación Financiera	179	48,00%	194	52,00%	373	1,8%
- Actividades Inmobiliarias y de Alquiler	106	79,70%	27	20,30%	133	0,6%
- Actividades y Servicios Prestados a Empresas	1.809	64,30%	1.006	35,70%	2.815	13,2%
<b>Servicios Comunales, Sociales y Personales</b>	<b>1.388</b>	<b>43,10%</b>	<b>1.832</b>	<b>56,90%</b>	<b>3.220</b>	<b>15,1%</b>
- Administración Pública y Defensa; Planes de Seguridad Social de Afiliación Obligatoria	384	63,50%	221	36,50%	605	2,8%
- Enseñanza	309	31,60%	669	68,40%	978	4,6%
- Servicios Sociales y de Salud	48	24,00%	152	76,00%	200	0,9%
- Otras Actividades de Servicios Comunitarias, Sociales y Personales	205	31,80%	440	68,20%	645	3,0%
- Servicio Doméstico	412	54,30%	347	45,70%	759	3,6%
- Consejo de Administración de Edificios y Condominios y Organizaciones y Órganos Extraterritoriales	30	90,90%	3	9,10%	33	0,2%
<b>TOTAL</b>	<b>14.495</b>	<b>68,10%</b>	<b>6.801</b>	<b>31,90%</b>	<b>21.296</b>	<b>100,0%</b>



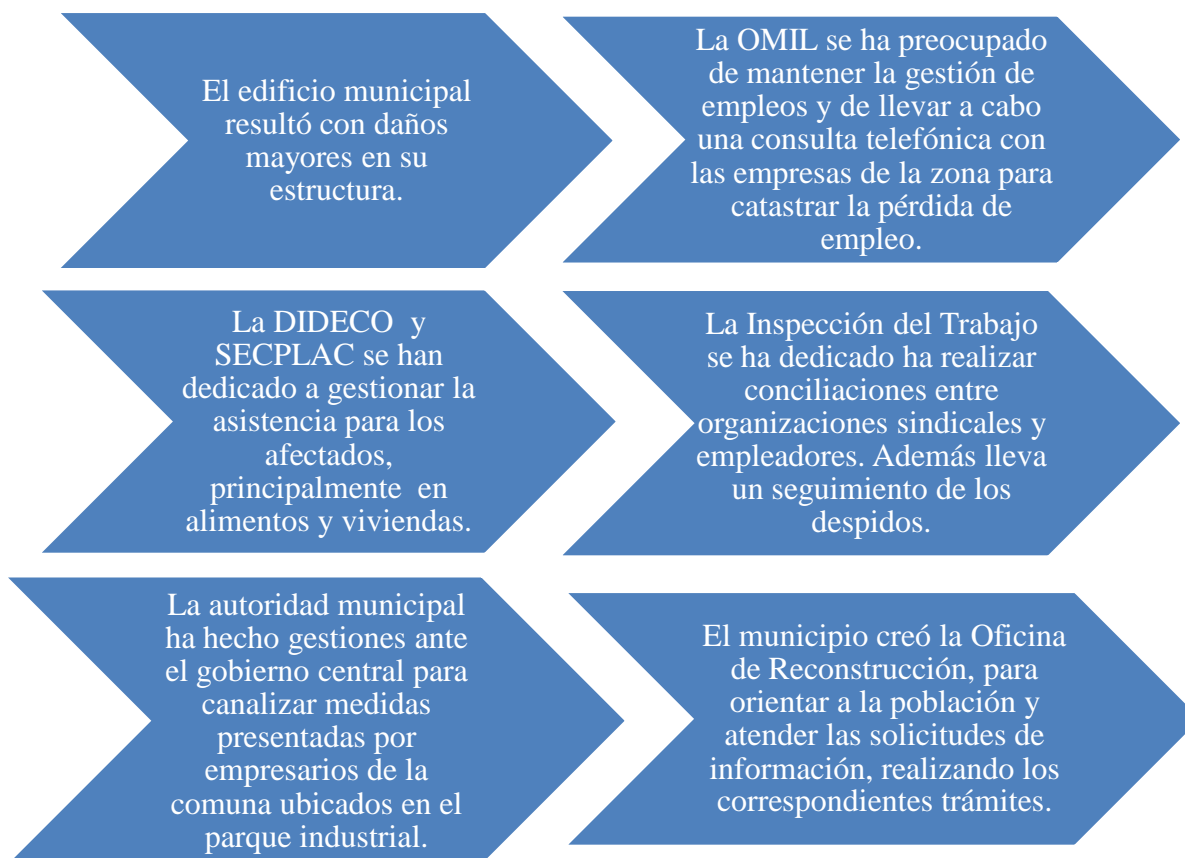
**IV. Antecedentes Infraestructurales y Sociales Post - Terremoto**

**Cuadro 6: Informe Alfa, ONEMI**

Viviendas Destruidas	Viviendas con daño mayor	Viviendas con daño menor	Viviendas Totales
1.600	2.000	5.400	26.597
6%	8%	20%	100%

Según el catastro realizado por ONEMI, el 6% del total de viviendas de la comuna quedó destruida; mientras que un 28% recibió daños. Las localidades más afectadas fueron : sector La Colonia (199 viviendas no habitables); Cerro Obligado-Lo Rojas (192 viviendas no habitables) y Villa Alegre-Merquín (172 viviendas no habitables).

**V. Situación Institucional Post - Terremoto**



## VI. Situación Laboral Post - Terremoto

---

### Industria

- En la Industria Forestal, el acuerdo firmado entre gobierno y CORMA para la construcción de mediaguas, ha acelerado la producción forestal y la contratación de gente en el sector.
- La Industria Salmonera ha normalizado sus operaciones.
- En la Maestranza Amsu se detectó el despido de 53 trabajadores por el artículo 159-6, junto con el cierre del establecimiento.
- La industria pesquera recibió el impacto de los saqueos durante los primeros días posterior a la catástrofe.

### Construcción

- Este sector fue el más intensivo en desvinculaciones producto del desastre. En un primer momento, se realizaron despidos masivos de trabajadores en las construcciones de termoelectricas de la comuna, mediante aplicación del artículo 159-6, sin embargo, esos despidos fueron revocados. También se generaron despidos de 55 trabajadores en la constructora Santos CMI, prestadora de servicios en la construcción de la termoeléctrica Santa María.

### Comercio

- En un primer momento, los locales comerciales mayoristas y minoristas de la comuna, se vieron fuertemente impactados por la ola de saqueos.



## VII. Observaciones de Terreno

Estado Anímico de la Población	Experiencias de Diálogo Social	Otras Iniciativas
<ul style="list-style-type: none"><li>• Se percibe una actitud positiva de la población, con ánimo de avanzar y sacando adelante sus actividades</li></ul>	<ul style="list-style-type: none"><li>• Mediación de la inspección del trabajo entre sindicato (SINAMI) y empresas montajistas en las termoeléctricas por causa de los despidos.</li><li>• Gestión de la autoridad comunal hacia el gobierno central para canalizar medidas presentadas por empresarios de la comuna ubicados en el parque industrial.</li></ul>	<ul style="list-style-type: none"><li>• Las organizaciones de la sociedad civil que cumplieron un rol mayor dentro de la catástrofe fueron las juntas de vecinos, quienes colaboraron en el orden y distribución de los alimentos y otros tipos de asistencias.</li><li>• Inacap capacitará a 30 coronelinos para reparar sus casas dañadas con el terremoto</li><li>• Abogados de hicieron asistencia gratuita para los vecinos de Coronel afines de Abril</li></ul>

## VIII. Necesidades y Recomendaciones de los Actores

